



Lichtschachtmontage

an gemauerten Kellerwänden

begehr bis 1,5 kN



## Lichtschachtmontage an gemauerten Kellerwänden – begehbar bis 1,5 kN

### Mindestanforderung an Mauersteine bei Einsatz der Montagesets 375142 und 375143

- Vollziegel  $\geq$  Mz 12
- Kalksandvollstein  $\geq$  KS 12
- Vollstein aus Leichtbeton  $\geq$  V4
- Hochlochziegel  $\geq$  HLz 14
- Kalksandlochstein  $\geq$  KSL 12
- Hohlblock aus Leichtbeton  $\geq$ HBI 4
- Porenbeton  $\geq$  G4 (Druckfestigkeit  $\geq$ 4 N/mm<sup>2</sup>)

### Mindestanforderung an Mauersteine bei Einsatz der Montagesets 375144 und 375145 und Verwendung des Montagemörtels 375146

- Vollziegel  $\geq$  Mz 12
- Kalksandvollstein  $\geq$  KS 12
- Vollstein aus Leichtbeton  $\geq$  V4
- Hochlochziegel  $\geq$  HLz 12
- Kalksandlochstein  $\geq$  KSL 12
- Hohlblock aus Leichtbeton  $\geq$ HBI 4
- Porenbeton  $\geq$  G4 (Druckfestigkeit  $\geq$ 4 N/mm<sup>2</sup>)

Angaben ohne Gewähr - Untergrund muss auf ausreichende Festigkeit überprüft werden

Artikel-Nr.	Bezeichnung
<b>375142</b>	Befestigungsset für die Lichtschachtmontage auf 80 und 100 mm Perimeterdämmung
<b>375143</b>	Befestigungsset für die Lichtschachtmontage auf 120 und 140 mm Perimeterdämmung
<b>375144</b>	Befestigungsset für die Lichtschachtmontage auf 160 und 180 mm Perimeterdämmung
<b>375145</b>	Befestigungsset für die Lichtschachtmontage auf 200 und 240 mm Perimeterdämmung
<b>375146</b>	Montagemörtel für Befestigungssets Art.- Nr. 375144 + 375145 (ausreichend für 2 Sets)

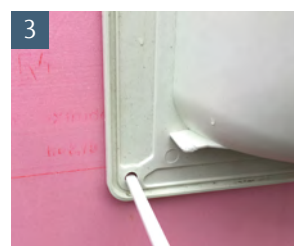
## Montage mit Befestigungsset Art.-Nr. 375142 + 375143 (Montagesets mit Kunststoffdübel)



Die oberen beiden Befestigungspunkte des Lichtschachtes anzeichnen, 14 mm Bohrungen entsprechend der Dübellänge setzen, Dübel bündig in Dämmung einschlagen



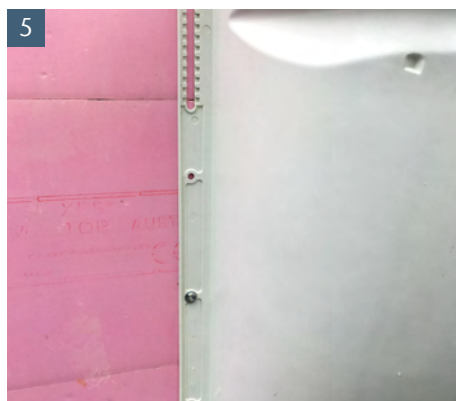
Lichtschacht mit eingelegtem Rost über die beiden oberen Befestigungspunkte montieren. Gegebenenfalls Höhe justieren



Links und rechts: 2 weitere Befestigungspunkte anzeichnen und Lichtschacht wieder von der Wand nehmen



14 mm Bohrungen entsprechend der Dübellänge setzen und Dübel bündig einschlagen



Schrauben mit Beilegscheiben bestücken und Lichtschacht mit eingelegtem Rost montieren. Rostabhebesicherung in Tragstab des Rostes (Langloch) einhängen und Kette im Lichtschacht befestigen. Siehe Abbildung Punkt 8 auf nachfolgender Seite

## Montage mit Befestigungsset Art.-Nr. 375144 und 375145 in Kombination mit Montagemörtel (Montagesets mit Gewindestangen)



Die oberen beiden Befestigungspunkte des Lichtschachtes anzeichnen, 20 mm Bohrungen vornehmen. Bohrlochtiefe = Dämmstärke + Ankerhülsenlänge. Bohrung in Dämmung soweit vergrößern, so dass die Ankerhülse bis in die Kellerwand geschoben werden kann



Bohrlöcher vom Staub freiblasen. Ankerhülse mit Hilfe der Gewindestange in die Kellerwand schieben



Die Befestigungspunkte des Lichtschachtes auf 16 mm aufbohren



Montagemörtel in Ankerhülse einspritzen. Ca. 18 Skaleneinheiten je Bohrung verwenden. Anweisungen und Trocknungszeiten auf der Montagemörtel-Kartusche sind Folge zu leisten



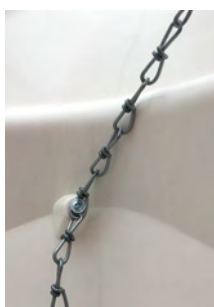
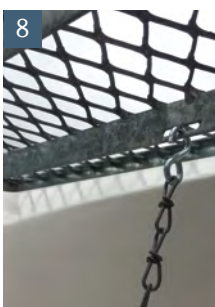
Die beiden oberen Gewindestange in die Ankerhülsen eindrehen. Die Gewindestange sollte mindestens 30 mm überstehen. Montagemörtel trocknen lassen. Siehe Trocknungszeiten auf Kartusche



Nach Durchtrocknung des Montagemörtels Lichtschacht mit eingelegtem Roste über die oberen Befestigungspunkte montieren. Gegebenenfalls Höhe justieren

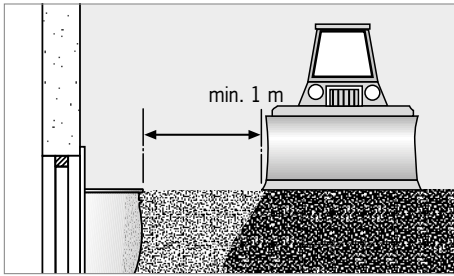


Die unteren beiden Befestigungspunkte anzeichnen, den Lichtschacht wieder von der Wand nehmen, Bohrungen entsprechend Punkte 1 setzen, Bohrung reinigen, Ankerhülse einschieben und mit Montagekleber ausspritzen. Siehe hierzu Punkte 2 + 4. Lichtschacht mit eingelegtem Rost wieder an die Wand bringen und über die oberen beiden Befestigungspunkte fest mit der Wand verschrauben. Die unteren beiden Gewindestangen durch die Befestigungspunkte des Lichtschachtes schieben und in die Ankerhülse eindrehen. Siehe hierzu Punkt 5. Nach Durchtrocknung des Montagemörtels können die unteren Gewindestangen mit Beilegscheibe und Mutter bestückt und die Muttern fest angezogen werden



Rostabhebesicherung montieren. Hierzu Rostabhebesicherung in Tragstab des Rostes (Langloch) einhängen und Kette im Lichtschacht befestigen

## Lichtschacht verfüllen



Mit homogenen Material lagenweise hinterfüllen und verdichten. Beim Verdichten muss der Rost eingelegt sein. Den Abstand zwischen Verdichtungsgerät und Lichtschacht von Lage zu Lage vergrößern. Hierbei ist die DIN 18300 zu beachten. Mit Rüttler, Stampfer und schwerem Gerät ausreichend Abstand halten. Angrenzendes Pflaster in ein Mörtelbett legen.

### Wichtige Hinweise:

- Lichtschächte sind vor der Montage auf Schäden zu überprüfen
- Lichtschächte und Aufstockelemente immer mit eingelegtem Rost montieren
- Beim Anfüllen und Verdichten immer Rost einlegen
- Lichtschacht oder Aufstockelemente im unverfülltem Zustand nicht belasten
- Lichtschacht während der Bauphase vor herabfallenden Gegenständen schützen

## Einsatz der Rückwand für die 600 mm Tiefen Lichtschächte (optional):



Rückwand in wandseitige Lichtschachtnut einschieben. Optional



Fensterausschnitt von innen markieren. Hierzu an vorhandener Dämmung orientieren. Bitte Außenabmessung des Dämmungsanschlussprofils berücksichtigen. Ggf. Dämmung nachschneiden



Rückwand entnehmen. Fensterausschnitt mittels Stichsäge ausschneiden. Schutzfolie entfernen. Rückwand wieder einschieben und ausrichten



Horizontale Rückwandposition auf Dämmung oder Wand markieren. Vertikale Rückwandposition auf Dämmung oder Wand und Rückwand markieren. Rückwand und Lichtschacht demontieren



Dämmungsanschlussprofil gemäß Montageanleitung zusammenbauen. Rahmendichtung entfernen. Dämmungsanschlussprofil durch Rückwand schieben und in Rahmennut einstecken



Dichtstoff oberseitig hinter die Rückwand eintragen. Rückwand gemäß Markierungen ausrichten und andrücken. Lichtschacht anschrauben. Rückwandposition nochmals prüfen. Ggf. korrigieren



Dichtstoff nochmals im Übergang von Rückwand zu Dämmung oder Wand auftragen. Dichtstoff glätten

ACO GmbH

Postfach 320  
24755 Rendsburg  
Am Ahlmannkai  
24782 Büdelsdorf  
Tel. 04331 354-700  
kundencenter@aco.com  
www.aco.de

Finden Sie Ihren persönlichen  
Ansprechpartner:

[www.aco.de/kontakt](http://www.aco.de/kontakt)

ACO. we care for water

